

# Arbetsordning för Medicinska fakulteten

inklusive fördelning av beslutsbefogenheter, samt  
bestämmelser för vidarefördelning av uppgifter inom  
arbetsmiljö och brandskydd

---

Fastställd av MFS

2017-04-19

# Arbetsordning för Medicinska fakulteten

---

## Allmänt

Arbetsordningen är avgränsad till att omfatta Medicinska fakultetens organisation utifrån vad överliggande nivåer föreskriver beträffande fakultetens ledningsstruktur och beslutsbefogenheter. Vidare omfattar arbetsordningen fakultetsstyrelsens bestämmelser om ledningsstruktur på fakultets- och institutionsnivå, inklusive grundutbildningsnämnd och programnämnd samt om de ledningsorgan som fakultetsstyrelsen inrättat. Arbetsordningen omfattar även bestämmelser för vidarefördelning av uppgifter inom arbetsmiljö- och brandskydd.

De beslutsbefogenheter som anges i arbetsordningen bygger i väsentlig grad på rektors fördelning av beslutsbefogenheter vid Lunds universitet. I enlighet med rektors föreskrifter får beslutsbefogenheter delegeras vidare till annat organ eller annan funktion inom fakulteten om inget annat anges. Av allmänna förvaltningsrättsliga principer följer att delegation av beslutanderätt får återkallas.

Beskrivning av uppdrag för fakultetsstyrelse, institutionsstyrelse, samt funktion som dekan och prefekt bygger på uppgifter i Lunds universitets arbetsordning.

Vid Lunds universitet ska det råda balans mellan könen inom styrelser, nämnder och övriga organ. Med balans menas i föreliggande arbetsordning för Medicinska fakulteten att representationen av endera könet inte får understiga 40% av ledamöterna.

Studentrepresentanter i de organ som behandlas i arbetsordningen utses om inget annat sägs i den ordning som stadgas i 7 § studentkårsförordningen (2009:769).

Vad avser behörighet att förfoga över myndighetens medel genom attest av beslut att upphandla, beställning av produkt, leverantörsfaktura, förskott, reseräkning eller utläggsräkning tillämpas universitetets attestordning inom Medicinska fakulteten. Befogenheter inom dessa ärendekategorier är preciserade i attestordningen och är därför utelämnade i denna arbetsordning.

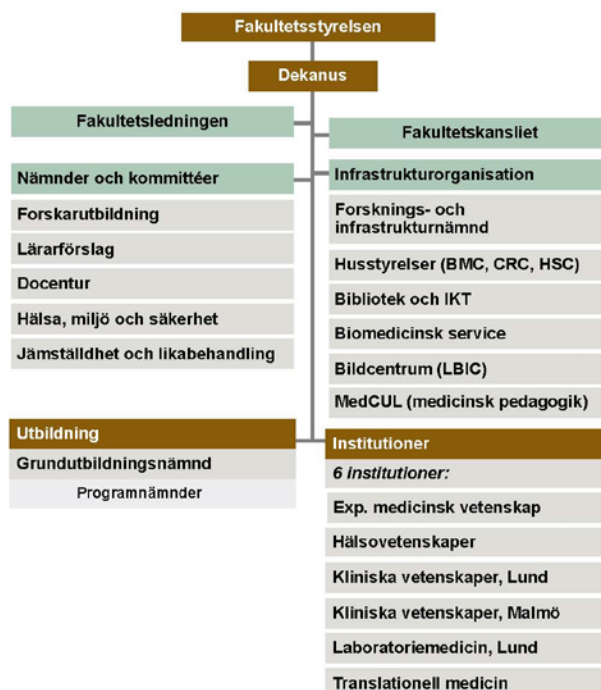
För organ och befattningar, under fakultetsstyrelsen, som omfattas av denna arbetsordning kan vid behov mer preciserade uppdrags- och arbetsbeskrivningar fastställas av dekanus. I det fall inget annat anges är mandatperioden för organ och befattningar i arbetsordningen tre år, med undantag för studentrepresentanter vars mandatperiod i normalfallet är ett år.

Flertalet befattningar i arbetsordningen berättigar till uppdragstillägg. Vilka dessa befattningar är och nivå på uppdragstillägget anges i gällande avtal mellan universitetet och personalorganisationerna, och anges inte i denna arbetsordning.

# 1 Organisation

## 1.1 ORGANISATIONSSCHEMA

Medicinska fakultetens organisation kan i enlighet med denna arbetsordning illustreras enligt följande:



En fördjupad beskrivning av de enskilda enheternas uppdrag, sammansättning m.m. finns i kapitel 2, 3 och 4.

## 1.2 FAKULTETSSTYRELSE

*Övergripande reglering av fakultetsstyrelsens ansvarsområde och sammansättning finns i universitetets arbetsordning.*

Fakultetsstyrelsen är fakultetens högsta beslutande organ. Styrelsen har ett samlat ansvar för utbildning, forskning, innovation och samverkan, kvalitets- och utvecklingsarbete, biblioteksverksamheten, den interna organisationen, ekonomi, personal, administration samt informations- och kommunikationsfrågor inom Medicinska fakultetens verksamhet.

### 1.3 DEKAN OCH PRODEKAN

*Övergripande reglering av dekanus och prodekanus ansvarsområde finns i universitetets arbetsordning.*

Fakultetens dekan företräder fakulteten inom och utom universitetet och svarar för ledning av fakultetens verksamhet närmast under fakultetsstyrelsen. För dekanen ska det finnas en ställföreträdare vars benämning är prodekan. Dekanen är ordförande i fakultetsstyrelsen och prodekanen är vice ordförande.

### 1.4 FAKULTETSLEDNING

För Medicinska fakulteten ska finnas en ledningsgrupp med benämningen Fakultetsledningen. Fakultetsledningen utses av dekanus och leds av dekanus.

### 1.5 PREFEKTRÅD

Vid Medicinska fakulteten ska finnas ett prefektråd bestående av dekan, prodekan, prefekter och kanslichef, samt ev. ytterligare befattningshavare i fakultetsledningen efter beslut av dekanus. Prefektrådet leds av dekanus.

### 1.6 FAKULTETSKANSLI

Vid Medicinska fakulteten ska finnas ett fakultetskansli. Kansliet ska ledas av en kanslichef och en biträdande kanslichef. För kanslichefen ska finnas en utsedd stf kanslichef.

### 1.7 NÄMNDER

#### 1.7.1 Forskarutbildningsnämnd

Vid Medicinska fakulteten ska finnas en nämnd med ansvar för fakultetens utbildning på forskarnivå. Denna benämns forskarutbildningsnämnden.

#### 1.7.2 Docenturnämnd

Vid Medicinska fakulteten ska finnas en nämnd med ansvar för beredning av ansökan om antagning som oavlönad docent vid fakulteten. Denna benämns docenturnämnden.

#### 1.7.3 Lärarförslagsnämnd

*Övergripande reglering av lärarförslagsnämndens uppgifter och sammansättning finns fastställd av universitetsstyrelsen, se dnr LS 2010/771.*

Vid Medicinska fakulteten ska finnas en lärarförslagsnämnd. Denna benämns Medicinska lärarförslagsnämnden.

#### 1.7.4 Hälsa, Miljö och Säkerhetskommittéer (HMS-kommittéer)

Vid Medicinska fakulteten ska finnas tre HMS-kommittéer med uppgift att tillse, samt underlätta, att gällande reglering beträffande hälsa, miljö och säkerhet efterlevs inom fakulteten.

### **1.7.5 Nämnd för jämställdhets- och likabehandlingsfrågor**

Vid medicinska fakulteten ska finnas en nämnd för jämställdhets- och likabehandlingsfrågor. Denna benämns Nämnden för jämställdhets- och likabehandlingsfrågor.

## **1.8 LEDNING OCH LEDNINGSORGAN FÖR INSTITUTIONER**

Övergripande reglering om institutioner finns i universitetsgemensamma föreskrifter. Observera att institutioner vid Medicinska fakulteten inte ansvarar för utbildningsverksamhet på grund- och avancerad nivå.

### **1.8.1 Institutioner vid Medicinska fakulteten**

Vid Medicinska fakulteten ska finnas institutioner, inom vilka fakultetens forskning, forskarutbildning samt uppdragsutbildning bedrivs. Vidare sker samverkan med det omgivande samhället till stor del utifrån institutionernas verksamhet. Medverkande personal i utbildning på grund och avancerad nivå är i regel anställda vid institutioner, varvid denna personal lyder under respektive institutions prefekt.

### **1.8.2 Institutionsstyrelse**

Respektive institution inom Medicinska fakulteten ska ha en institutionsstyrelse som högsta beslutande organ som leds av en prefekt.

### **1.8.3 Avdelningar och forskargrupper**

Institutioner inom Medicinska fakulteten ska vara organiserade i forskargrupper. Två eller flera forskargrupper kan utgöra en avdelning.

## **1.9 LEDNING OCH LEDNINGSORGAN FÖR UTBILDNING PÅ GRUND OCH AVANCERAD NIVÅ**

### **1.9.1 Nämnd för utbildning på grund- och avancerad nivå**

Vid medicinska fakulteten ska det finnas en nämnd för utbildning på grund- och avancerad nivå. Denna nämnd benämns Grundutbildningsnämnden.

### **1.9.2 Programnämnd**

Vid Medicinska fakulteten ska finnas programnämnder, inom vilka fakultetens utbildningsverksamhet på grund och avancerad nivå ska bedrivas.

Grundutbildningsnämnden beslutar om indelning av ansvaret för utbildningsverksamheten i programnämnd.

## **1.10 LEDNING OCH LEDNINGSORGAN FÖR GEMENSAMMA INFRASTRUKTURRESURSER**

Vid Medicinska fakulteten ska enheter finnas med ansvar för gemensam infrastruktur för forskning och utbildning. Dessa är närmast underställda dekanus och däröver fakultetsstyrelsen. Enheterna är:

### **1.10.1 Forsknings- och infrastrukturnämnd**

Vid medicinska fakulteten ska finnas en Forsknings- och infrastrukturnämnd med uppgift att tillse att ekonomiska och infrastrukturella resurser för forskning disponeras på ett effektivt

sätt.

#### **1.10.2 Husstyrelser**

Medicinska fakultetens tre huvudcentra (BMC, CRC resp HSC) ska vardera ledas av en husstyrelse.

#### **1.10.3 Biblioteks- och IKT-enheten**

Vid Medicinska fakulteten ska finnas en enhet med uppgift att tillförsäkra fakultetens verksamhet en god informationsförsörjning. Enhetens benämning är Biblioteks- och IKT-enheten.

#### **1.10.4 Biomedicinsk service**

Vid Medicinska fakulteten ska finnas en enhet med uppgift att tillförsäkra fakultetens forskningsverksamhet god service med in vivo-modeller. Enhetens benämning är Biomedicinsk service. För enheten ska finnas en styrelse med uppgift att i ett strategiskt perspektiv leda utvecklingen av verksamheten, samt att ansvara för att enhetens service är anpassad efter forskningens aktuella behov.

#### **1.10.5 Bioimaging center**

Vid Medicinska fakulteten ska finnas en enhet med uppgift att tillförsäkra universitetets forskningsverksamhet en infrastrukturell plattform för human och djurexperimentell avbildningsteknik. Enhetens benämning är Lund University Bioimaging Center.

#### **1.10.6 Centrum för undervisning och lärande (MedCUL)**

Vid Medicinska fakulteten ska finnas en enhet som bistår fakulteten med stöd för pedagogisk utveckling. Vidare ska enheten ansvara för högskolepedagogisk utbildning. Enhetens benämning är Centrum för undervisning och lärande (MedCUL)

### **1.11 STRATEGISKA FORSKNINGSSOMRÅDEN**

Vid Medicinska fakulteten finns fem strategiska forskningsområden (SFO) inrättade med riktad statlig finansiering. Respektive SFO är vart och ett knuten till en värdinstitution.

## 2 Ledning och övergripande ledningsorgan för Medicinska fakulteten

### 2.1 FAKULTETSSTYRELSEN

*Övergripande reglering av fakultetsstyrelsens ansvarsområde och sammansättning finns i universitetets arbetsordning. Vidare finns närmare uppgifter om rektors delegationer till fakultetsstyrelsen i rektors föreskrifter om fördelning av beslutsbefogenheter vid Lunds universitet (för aktuell version se [www.lu.se](http://www.lu.se)).*

Fakultetsstyrelsen är fakultetens högsta beslutande organ.

Fakultetsstyrelsen har ett samlat ansvar för utbildning, forskning, innovation och samverkan, kvalitets- och utvecklingsarbete, fakultetsbiblioteket, organisation, ekonomi, personal, administration samt informations- och kommunikationsfrågor inom den aktuella fakulteten.

Fakultetsstyrelsen beslutar bl.a. om inriktning, principer och riktlinjer för verksamheten, samt fastställer årligen fakultetens resursfördelning för det nästkommande verksamhetsåret. Fakultetsstyrelsen beslutar om indelning i institutioner, och andra enheter inom fakulteten, samt fastställer föreskrifter för val av ledamöter i institutionsstyrelser, och institutionsstyrelsernas sammansättning.

Fakultetsstyrelsen beslutar om ordförande och ledamöter i diverse organ inom fakulteten. Vilka dessa är framgår i avsnitten nedan i arbetsordningen.

#### 2.1.1 Fakultetsstyrelsens sammansättning

Fakultetens arbete ska ledas av dekanus som också är fakultetsstyrelsens ordförande. Som vice ordförande i styrelsen är fakultetens prodekanus. I fakultetsstyrelsen ska ingå företrädare för lärare, studenter och övriga anställda samt externa ledamöter.

En majoritet av ledamöterna ska vara vetenskapligt kompetenta lärare. Antalet ledamöter ska vara 15. Ledamöterna utgörs av dekanen, prodekanen, sex vetenskapligt kompetenta lärare, två övriga anställda och två externa ledamöter. Studenterna har rätt att vara representerade med tre ledamöter.

Mandattiden för ledamöterna i fakultetsstyrelsen är, med undantag för studentrepresentanterna, tre år. Företrädare för personalorganisationerna har närvaro-, yttrande- och förslagsrätt i styrelsen och utses på det sätt som anges i personalföreträdarförordningen.

Företrädare för Region Skåne kan av fakultetsstyrelsen medges kontinuerlig närvaro-, yttrande- och förslagsrätt i styrelsen.

### **2.1.2 Utseende av ledamöter i fakultetsstyrelsen**

Utseende av dekan, prodekan, externa ledamöter samt företrädare för lärare och övriga anställda i fakultetsstyrelsen sker på det sätt som universitetets arbetsordning föreskriver.

### **2.1.3 Valberedningens sammansättning**

Valberedningen vid Medicinska fakulteten ska utgöras av sex vetenskapligt kompetenta lärare, tre övriga anställda, samt två studentrepresentanter. Mandatperioden för valberedningen ska i normalfallet vara tre år.

Utseende av ledamöterna i valberedningen sker på det sätt som universitetets arbetsordning föreskriver.

## **2.2 DEKANUS**

*Övergripande reglering av dekanus och prodekanus ansvarsområde finns i universitetets arbetsordning.*

Fakultetens dekan företräder fakulteten inom och utom universitetet, och ska i övergripande strategiska frågor samarbeta med universitetsledningen. Dekanus svarar för ledning av fakultetens verksamhet närmast under fakultetsstyrelsen och har ett helhetsansvar för fakulteten. Detta innebär att dekanus leder det strategiska arbetet, ansvarar för ekonomin, är chef för all personal vid fakulteten. Dekanus har vidare övergripande ansvar för arbetsmiljön för såväl anställda som studenter. Dekanus ansvarar för att området följer såväl Lunds universitets policies och riktlinjer som gällande lagar, förordningar och avtal.

Dekanus har en ställföreträdare, och som benämns prodekan. Vid Lunds universitet ska dekan och prodekan vara vetenskapligt kompetent lärare.

För fakultetsstyrelsen, som i fakultetens ekonomimodell utgör en ekonomisk enhet, har dekanus resultatansvar.

### **2.2.1 Uppgifter inom arbetsmiljö och brandskydd**

Dekanus kan fördela ansvar för uppgifter inom det systematiska arbetsmiljö- och brandskyddsarbetet till chefer direkt underställda dekanus i enlighet med vad som sägs i föreliggande arbetsordning. Dekanus ska fortlöpande bevaka att fördelade arbetsuppgifter fungerar i praktiken, samt vid behov göra ändringar i fördelningen. Fördelningen av ansvar för uppgifter ska göras i enlighet med fastställda föreskrifter och rutiner vid universitetet.

### **2.2.2 Dekanus befogenheter**

Dekanus fattar löpande beslut i ärenden inom ramen för gällande principer, riktlinjer och ekonomiska ramar. Dekanus inrättar rådgivande och beredande arbetsgrupper och referensgrupper för särskilda uppgifter. Vidare har dekanus, genom rektors och fakultetsstyrelsens delegationer, befogenhet att fatta beslut i följande ärendekategorier:

Dekanus utser, på förslag från institutionerna, prefekter, ställföreträdande prefekter samt biträdande prefekter inom fakulteten. Vidare utser dekanus ordförande i



grundutbildningsnämnden, samt beslutar om uppdragstillägg för ledningsuppdrag inom fakultetens utbildningsverksamhet.

Dekanus fattar beslut om kravprofil inför rekrytering av professor och universitetslektor. Med undantag av anställning som professor, universitetsadjunkt och postdoktor beslutar dekanus om att informera om ledig anställning på övriga lärarbefattningar, samt om förnyad anställning som adjungerad professor och förlängning av anställning som forskarassistent med anledning av föräldraledighet. Dekanus fattar beslut om omvandling av befattning som forskare med omfattande undervisning till universitetslektor i enlighet med fastställda kriterier.

Dekanus yttrar sig över förslag till rektor om innehavare av utlyst professur (även adjungerad professur samt gästprofessur) respektive ansökan om befordran från lektor till professor. Dekanus beslutar om ledighet för fakultetens professorer samt om entledigande från befattning som professor eller lektor.

Dekanus fattar beslut om löneinplacering för biträdande universitetslektorer och universitetslektorer.

För organ och befattningar, under fakultetsstyrelsen, som omfattas av denna arbetsordning kan vid behov mer preciserade uppdrags- och arbetsbeskrivningar fastställas av dekanus.

Dekanus utfärdar doktorsexamen. Vidare utnämner dekanus på förslag av docenturnämnden oavlönad docent vid Medicinska fakulteten.

Dekanus är firmatecknare för universitetet för olika typer av avtal och inom specificerade beloppsintervall i enlighet med aktuell delegationsordning vid universitetet, se [www.lu.se](http://www.lu.se). Dekanus har även befogenhet att fatta beslut i samtliga ärendetyper inom fakulteten vid behov av brådskande hantering, s.k. nöddelegation.

## **2.3 FAKULTETSLEDNINGEN**

Dekanus beslutar om fakultetsledningens sammansättning, arbetsformer och ansvarsfördelning. Fakultetsledningen biträder dekanus enligt fakultetsledningens arbetsformer och ansvarsfördelning. Lärarrepresentant i fakultetsledningen utöver dekan och prodekan benämns vicedekan. Vid sammanträden med fakultetsledningen har tre studentrepresentanter, varav en representant för forskarstuderande, rätt att närvara. Studentrepresentanterna utses av studenterna.

Fakultetsledningen är tillsammans med studentrepresentanterna beredande organ för fakultetsstyrelsen.

### **2.3.1 Fakultetsledningens befogenheter**

Fakultetsledningen är ett beredande organ för fakultetsstyrelsen och dekanus, och har som organ inga egna beslutsbefogenheter. De enskilda lärarrepresentanterna i ledningen (dekan, prodekan, vicedekaner) har dock följande beslutsbefogenheter om inget annat är beslutat:

Dekanus beslutsbefogenheter framgår ovan, se p 2.2.2

Dekanus eller den lärarrepresentant i fakultetsledningen som ansvarar för utbildning på grund- och avancerad nivå beslutar om utfärdande av examen på grund- och avancerad nivå, samt om fördelning av stipendier till utbildningsprogram med avgiftsbelagda platser.

Dekanus eller den lärarrepresentant i fakultetsledningen som ansvarar för utbildning på forskarnivå beslutar om antagning till forskarutbildning, utser examinator för kurser på forskarnivå, om tid och plats för disputationen, samt utser ordförande, opponent och betygsnämnd.

Dekanus eller den lärarrepresentant i fakultetsledningen som ansvarar för ALF-frågor beslutar, tillsammans med företrädare för Region Skåne och inom ramen för den av parterna gemensamt fastställd strukturplan för verksamhetsåret, om fördelning av ALF-medel.

## 2.4 PREFEKTRÅD

Prefektrådet består av dekanus, prefekter, prodekan samt kanslichef. Ordförande för prefektrådet är dekanus. Ytterligare befattningshavare kan efter beslut av dekanus ingå i prefektrådet, såsom vicedekan(er). Prefektrådet är rådgivande till dekanus i frågor som rör fakultetens verksamhet och samverkan med omgivningen. Vidare utgör prefektrådet en kanal för ledningskommunikation med institutionerna.

## 2.5 FAKULTETSKANSLI

### 2.5.1 Uppdrag

Inför fakultetsstyrelsen, dekanus och fakultetsledningen har fakultetskansliet till uppgift att bereda ärenden och för att förslag till beslut utarbetas, samt tillse att fattade beslut verkställs. Vidare skall kansliet svara för att uppgifter utförs och information lämnas som efterfrågas av universitetets gemensamma förvaltning. En central uppgift för kansliet är att ge service, information och rådgivning till institutioner, grundutbildningsnämnd, programnämnder och andra enheter inom fakulteten.

Kansliet utgör i fakultetens ekonomimodell en ekonomisk enhet med resultatansvar under dekanus.

### 2.5.2 Kanslichef

Kansliet ska ledas av en kanslichef samt en biträdande kanslichef. Kanslichefen är ansvarig för kansliets verksamhet, personal och ekonomi. Vidare ansvarar kanslichefen under dekanus för att fakulteten följer såväl Lunds universitets policier och riktlinjer som gällande lagar, förordningar och avtal. Kanslichefen är närmast underställd dekanus.

### **2.5.3 Uppgifter inom arbetsmiljö och brandskydd**

Dekanus kan fördela ansvar för uppgifter inom det systematiska arbetsmiljö- och brandskyddsarbetet till kanslichefen. Kanslichefen kan vidarefördela ansvar för sådana uppgifter till chefer direkt underställda kanslichefen. Därutöver kan specifika operativa uppgifter fördelas till specialistfunktion (motsv.) inom fakulteten för hantering. Kanslichefen ska fortlöpande bevaka att fördelade arbetsuppgifter fungerar i praktiken, samt vid behov göra ändringar i fördelningen. Fördelningen av ansvar för uppgifter ska göras i enlighet med fastställda föreskrifter och rutiner vid universitetet.

### **2.5.4 Befogenheter**

Kanslichefen beslutar om fördelning av ärenden för handläggning som tilldelas kansliet. Kanslichefen beslutar om budget inom tilldelad ram för fakultetskansliet. Vidare beslutar kanslichefen om anställning och löneinplacering av chefer vid fakultetskansliet, samt för kansliets personal om lön vid lönerevision, ledighet och entledigande från befattning.

Personalchefen vid fakultetskansliet beslutar i övrigt om anställning samt löneinplacering för teknisk/administrativ personal i verksamheter som ej ingår i en av fakultetens sex institutioner.

Kanslichefen har särskilda befogenheter enligt specifika handläggningsrutiner för EU:s ramprogram, samt beträffande anslag från vissa, såsom NIH (National Institutes of Health, USA).

## **2.6 FORSKARUTBILDNINGSNÄMND**

### **2.6.1 Uppdrag**

Forskarutbildningsnämnden har under fakultetsstyrelsen ett övergripande ansvar för utbildningen på forskarnivå vid Medicinska fakulteten. Detta innebär bl.a. att nämnden kontinuerligt skall säkerställa att utbildningen är effektiv och ändamålsenlig, samt att lagar, förordningar och andra regler efterlevs med avseende på forskarutbildningen. Vidare ansvarar nämnden för kontinuerlig kvalitetsutveckling av utbildningen på forskarnivå.

### **2.6.2 Befogenheter**

Nämnden beslutar om allmänna studieplaner för forskarutbildning, om kursutbud och kursplaner, samt om ekonomiska resurser för kurser inom forskarutbildningen. Vidare beslutar nämnden om utlysning av plats inom forskarutbildningen. Inför beslut om utlysning ska nämnden fastställa projektplan, vilken ska omfatta uppgifter om handledare, handledning, finansiering samt projektet.

Vidare prövar forskarutbildningsnämnden på studentens begäran i varje enskilt fall om tidigare utbildning eller verksamhet kan tillgodoräknas vid antagning till utbildning på forskarnivå. Nämnden beslutar om fördelning av studiestöd inom fakulteten, samt förlängning av utbildningstid. Vidare beslutar nämnden om fördelning av resebidrag samt sommarstipendier avsedda för studerande inom fakulteten.

Nämnden fastställer minsta antal exemplar av avhandling inför disputation samt ersättning för framställan av upplagan.

### **2.6.3 Organisation och sammansättning**

Forskarutbildningsnämnden ska ledas av person som föreslås av dekanus och som ingår i fakultetsledningen. Därutöver ska nämnden bestå av fyra lärarrepresentanter, tre gruppsexpeditanter, samt tre studentrepresentanter. Samtliga ledamöter ska ha personliga suppleanter. Ordförande och lärarrepresentanter i nämnden utses av fakultetsstyrelsen. Nämnden utser vice ordförande inom sig. Mandatperioden för ledamöterna är, med undantag av studentrepresentanterna, tre år.

## **2.7 LÄRARFÖRSLAGSNÄMNDEN**

*Övergripande reglering av lärarförslagsnämndens uppgifter och sammansättning finns fastställd av universitetsstyrelsen, se dnr LS 2013/352.*

### **2.7.1 Uppdrag**

Lärförslagsnämnden ska bereda ärenden och avge förslag vid anställning av professor, adjungerad professor, universitetslektor, adjungerad lektor och biträdande lektor. Inom Medicinska fakulteten ansvar sammantaget lärarförslagsnämnden för beredning, ledigkorggörande samt avgivande av förslag vid anställningar inom samtliga lärarkategorier utom universitetsadjunkt, samt postdoktor. Lärarförslagsnämnden handlägger även förlängningar av anställningar som forskarassistenter efter föräldraledighet mm.

### **2.7.2 Befogenheter**

Ordföranden i lärarförslagsnämnden beslutar om sakkunniga vid tillsättning av lärare.

### **2.7.3 Organisation**

Nämnden ska bestå av en ordförande, tre lärarrepresentanter samt två studentrepresentanter. Därutöver ska utses minst två lärarsuppleanter samt minst en studentsuppleant. Fakultetsstyrelsen utser, med undantag av studentrepresentanter, ledamöter i lärarförslagsnämnden. En av lärarrepresentanterna ska utses som vice ordförande.

## **2.8 DOCENTURNÄMNDEN**

### **2.8.1 Uppdrag**

Docenturnämnden är under fakultetsstyrelsen ansvarigt organ för beredning av ärenden om förordnande som oavlönad docent vid Medicinska fakulteten.

### **2.8.2 Befogenheter**

Docenturkommittén utser sakkunniga för bedömning av de sökandes vetenskapliga kompetens.

### 2.8.3 Organisation

Docenturnämnden ska ledas av person som föreslås av dekanus och som ingår i fakultetsledningen. Därutöver ska nämnden bestå av minst tre lärarrepresentanter. Ordförande och lärarrepresentanter utses av fakultetsstyrelsen.

## 2.9 HÄLSA, MILJÖ OCH SÄKERHETSKOMMITTÉER

### 2.9.1 Uppdrag

Inom Medicinska fakulteten finns tre HMS-kommittéer. Respektive kommitté är inom sin fysiska enhet (HSC, BMC/SUS Lund resp CRC/SUS Malmö) beredande organ till fakultetsstyrelsen i HMS-ärenden. Kommittén ska behandla frågor inom HMS-området, ge information och upplysning, hantera inkomna ärenden och utgöra lokal skyddskommitté vid granskning av byggprojekt. Under fakultetsstyrelsen och dekanus ska respektive kommitté tillse att bestämmelser inom HMS-området efterlevs av fakultetens verksamheter. Kommittéerna är inrättade, med sammansättning och uppdrag, av dekanus 2009-11-30, dnr M2009/1826.

### 2.9.2 Organisation

Respektive kommitté ska bestå av ordförande samt åtta ordinarie ledamöter med personliga suppleanter. Tre ledamöter samt ordföranden ska vara arbetsgivarrepresentanter och fem ledamöter ska vara arbetstagarrepresentanter. Av de fem arbetstagarrepresentanterna ska två vara företrädare för studenterna. Ordförande och arbetsgivarrepresentanter utses av dekanus, arbetstagarrepresentanterna utses av personalorganisationerna och studentrepresentanter utses i den ordning som stadgas i 7§ studentkårsförordningen (2009:769).

## 2.10 NÄMND FÖR JÄMSTÄLLDHETS- OCH LIKABEHANDLINGSFRÅGOR

### 2.10.1 Uppdrag

Nämnden för jämställdhets- och likabehandlingsfrågor har under fakultetsstyrelsen ansvar för att universitetets Policy för jämställdhet, likabehandling och mångfald (PE 2011/177) implementeras och efterlevs inom fakulteten, samt att åtgärder angivna i fakultetens jämställdhetsplan respektive likabehandlingsplan implementeras i verksamheten. Vidare skall nämnden stödja och sprida kunskap om jämställdhet och likabehandling och informera om det jämställdhets- och likabehandlingsarbete som bedrivs vid fakulteten, föreslå och initiera olika åtgärder samt samordna resultatuppföljning.

### 2.10.2 Organisation

Nämnden ska bestå av en ordförande, en lärarrepresentant för varje institution, två företrädare för TA-personal samt tre studentrepresentanter. Vidare har personalorganisationerna rätt att utse vardera en företrädare som ledamot i nämnden. Ordförande och lärarrepresentanter utses av fakultetsstyrelsen, arbetstagarrepresentanterna utses av personalorganisationerna och studentrepresentanter utses i den ordning som stadgas i 7§ studentkårsförordningen (2009:769).

## 3 Ledning och ledningsorgan för institutioner

---

*Övergripande reglering om institutioner finns i universitetets arbetsordning. Observera dock att institutioner vid Medicinska fakulteten inte ansvarar för utbildningsverksamheten på grund- och avancerad nivå.*

Vid Medicinska fakultetens institutioner bedrivs fakultetens forskning, forskarutbildning samt uppdragsutbildning. Vidare sker samverkan med det omgivande samhället till stor del utifrån institutionernas verksamhet.

För utbildningsverksamhet på grund och avancerad nivå vid fakulteten ansvarar grundutbildningsnämnden (se avsnitt 4). Medverkande personal i utbildning på grund och avancerad nivå är i regel anställda vid institutionerna, varvid denna personal lyder under respektive institutions prefekt.

### 3.1 INSTITUTIONER VID MEDICINSKA FAKULTETEN

Fakultetsstyrelsen beslut om institutionsindelning. Institutionerna är:

- Institutionen för experimentell medicinsk vetenskap (EMV)
- Institutionen för hälsovetenskaper (IHV)
- Institutionen för kliniska vetenskaper i Lund (IKVL)
- Institutionen för kliniska vetenskaper i Malmö (IKVM)
- Institutionen för laboratoriemedicin i Lund (ILML)
- Institutionen för translationell medicin i Malmö (ITM)

Institution utgör i fakultetens ekonomimodell en ekonomisk enhet med resultatansvar under fakultetsstyrelsen.

### 3.2 INSTITUTION

#### 3.2.1 Institutionsstyrelse

Institutionsstyrelser vid Medicinska fakulteten har ett samlat ansvar för forskning, forskarutbildning, samt uppdragsutbildning som bedrivs vid institutionen. Vidare har styrelsen ansvar för samverkan, kvalitets- och utvecklingsarbete, samt för institutionens ekonomi, personal och administration.

Institutionsstyrelsens sammansättning ska utgöras av 9 lärarrepresentanter, varav en ska vara ordförande (prefekten), 3 representanter för övrig personal, samt 3 studentrepresentanter. För studentrepresentanter ska finnas personliga suppleanter. Fakultetsstyrelsen fastställer formerna för valet av ledamöterna, med undantag av studentrepresentanterna. En företrädare för vardera personalorganisation har härutöver närvaro-, yttrande- och förslagsrätt i styrelsen och utses på det sätt som anges i personalföreträdarförordningen.

Dekanus kan om en institution har en verksamhet nära med sjukvården, besluta att en plats i institutionsstyrelsen avsedd för en lärarrepresentant ska besättas med en extern representant för hälso- och sjukvården.

### **3.2.2 Prefekt**

En institution ska ledas av en prefekt som är institutionens chef, tillika ordföranden för institutionsstyrelsen. Prefekten ska verka för att forskning, forskarutbildning och, i förekommande fall, uppdragsutbildning bedrivs med hög kvalitet vid institutionen samt verka för att främja institutionens samverkan med det omgivande samhället. Prefekten har under institutionsstyrelsen ansvar för institutionens verksamhet, och ansvarar för personalens arbetsmiljö på institutionen. Vid Lunds universitet ska prefekt vara vetenskapligt kompetent lärare.

### **3.2.3 Uppgifter inom arbetsmiljö och brandskydd**

Dekanus kan fördela ansvar för uppgifter inom det systematiska arbetsmiljö- och brandskyddsarbetet till prefekt. Prefekten kan vidarefördela sådana uppgifter till chefer direkt underställda prefekten. Vidarefördelning av ansvar för uppgifter i ytterligare led ska godkännas av prefekten. Därutöver kan specifika operativa uppgifter fördelas av prefekten till specialistfunktion (motsv.) inom fakulteten för hantering. Prefekten ska fortlöpande bevaka att fördelade arbetsuppgifter fungerar i praktiken, samt vid behov göra ändringar i fördelningen. Fördelningen av ansvar för uppgifter ska göras i enlighet med fastställda föreskrifter och rutiner vid universitetet.

### **3.2.4 Prefektens befogenheter**

Prefekten fattar löpande beslut inom ramen för gällande principer, handläggningsordningar (t.ex. för EU:s ramprogram), ekonomiska ramar etc, samt fakultets- och institutionsstyrelsens delegationer. Vidare är prefekten firmatecknare för olika typer av avtal och inom specificerade beloppsintervall i enlighet med aktuell delegationsordning vid universitetet, se [www.lu.se](http://www.lu.se).

Fakultetsstyrelsens delegationer till prefekten omfattar följande ärendekategorier:

Prefekt utser inom ramen för sin institution avdelningsföreträdare efter förslag från berörda forskargrupper. Vidare utser prefekt chef för forskargrupp (se avsnitt 3.2.6)

Prefekt beslutar om anställning av befattning som universitetsadjunkt (inkl. adjungerad adjunkt), forskare, biträdande forskare, laboratorieforskare samt teknisk/administrativ personal. Vidare beslutar prefekt om utbetalning av arvode.

Prefekt beslutar om löneinplacering för anställd på institutionen, förutom biträdande universitetslektorer, universitetslektorer och professorer

Prefekt beslutar om lön vid lönerevision för samtliga anställda på institutionen inkl professorer.

Prefekten beslutar för anställd på institutionen (ej professorer) om ledighet från befattning.

Vidare beslutar prefekten för anställd på institutionen (ej lektorer och professorer) om entledigande från befattning.

### **3.2.5 Biträdande prefekter**

Inom Medicinska fakulteten ska det inom varje institution finnas biträdande prefekt för samordning av utbildning på grund- och avancerad nivå, samt en biträdande prefekt för samordning av utbildning på forskarnivå. För de större institutionerna vid fakulteten kan det vara ändamålsenligt att utse ytterligare biträdande prefekter med definierade och dokumenterade uppgifter och beslutsbefogenheter, reglerade i delegationsbeslut av prefekten. Vidare kan det inom institutioner med omfattande utbildningsverksamhet vara nödvändigt att utse två eller flera biträdande prefekter för samordning av utbildning på grund- och avancerad nivå.

Biträdande prefekt för samordning av utbildning på grund- och avancerad nivå arbetar gemensamt med behörig företrädare för respektive utbildningsprogram för att, med utgångspunkt från preliminära kursbudgetar och planer för hur lärarresurser skall användas, samordna programmets behov av lärare med institutionens tillgång på lärare. Den biträdande prefekten har till uppgift att i samråd med MedCUL informera institutionens lärare om utbildningsmöjligheter i högskolepedagogik samt andra möjligheter till pedagogisk kompetensutveckling.

Biträdande prefekt för samordning av utbildning på forskarnivå ansvarar för godkännande och årlig uppföljning av forskarstuderandes individuella studieplaner. Den biträdande prefekten yttrar sig över sökandes särskilda behörighet vid ansökan till forskarutbildning, examinerar forskarutbildningens portfolio samt granskar och tillstyrker disputationens anmälan.

En av institutionens biträdande prefekter ska tillika vara ställföreträdande prefekt.

### **3.2.6 Administrativ chef**

Vid respektive institution inom Medicinska fakulteten ska det finnas ett institutionskansli. Kansliet ska ledas av en administrativ chef, som närmast under prefekten ansvarar för kansliets verksamhet, ekonomi och personal. Den administrativa chefens beslutsbefogenheter ska vara reglerade i delegationsbeslut av prefekten. Administrativ chef anställs av prefekten.

Två eller flera institutioner kan besluta om att bilda gemensamt institutionskansli med gemensam administrativ chef.

### **3.2.7 Administrativ chefs uppgifter inom arbetsmiljö och brandskydd**

Prefekt kan fördela ansvar för uppgifter inom det systematiska arbetsmiljö- och brandskyddsarbetet till Administrativ chef. Administrativ chef kan fördela specifika operativa uppgifter vidare till specialistfunktion (motsv) inom fakulteten för hantering.



### **3.2.8 Forskargrupp**

Inom Medicinska fakulteten ska forskningsverksamheten vara organiserad i forskargrupper. En forskargrupp utgör fakultetens minsta sammanhållna organisatoriska enhet för forskning. Forskargruppen består av lärare/forskare, samt teknisk personal som arbetar med forskningsuppgifter. I större forskargrupper kan även administrativ personal ingå, t.ex. anslagsadministratörer.

I fakultetens ekonomimodell är forskargruppen en ekonomisk enhet med resultatansvar direkt under institutionsstyrelsen. Efter ansökan kan prefekt medge att en forskare/lärare bildar och leder en forskargrupp. Ansökan ska då prövas mot fakultetens fastställda kriterier för forskargrupper.

Forskargrupper vid fakulteten kan knytas samman i avdelningar (se ovan), samt i nätverk, centrumbildningar och programområden över institutionsgränser. Forskargruppens roll som ekonomisk enhet med resultatansvar underställd institutionens prefekt ändras dock inte.

### **3.2.9 Chef för forskargrupp**

I chefskap för forskargrupp ingår ansvar för gruppens ekonomi med resultatansvar under prefekt och institutionsstyrelse.

Chef för forskargrupp har befogenhet att med aktuell husstyrelse (se avsnitt 5) överenskomma om disposition av lokalyta för gruppens forskningsverksamhet.

På delegation av prefekt kan chef för forskargrupp ges uppgift att ansvara för gruppens personal och därtill anknutna uppgifter, lönesamtal samt personalens kompetensutveckling.

### **3.2.10 Uppgifter inom arbetsmiljö och brandskydd för chef för forskargrupp**

Prefekt kan fördela ansvar för uppgifter inom det systematiska arbetsmiljö- och brandskyddsarbetet till chef för forskargrupp. Chef för forskargrupp kan fördela specifika operativa uppgifter vidare till specialistfunktion (motsv) inom fakulteten för hantering

### **3.2.11 Avdelning**

I syfte att sammanföra forskargrupper med likartade ämnesinriktningar kan institutioner bilda avdelningar med två eller flera grupper. Avdelningarna representeras av en avdelningsföreträdare som utses av prefekten efter förslag från berörda forskargrupper. Beslut om att inrätta en avdelning fattas av institutionsstyrelse.

Forskargrupper inom avdelningar ska, trots avdelningstillhörighet, vara direkt underställda prefekten såsom ekonomisk enhet med resultatansvar.

### **3.2.12 Avdelningsföreträdarens uppgifter inom arbetsmiljö och brandskydd**

Prefekt kan fördela ansvar för uppgifter inom det systematiska arbetsmiljö- och brandskyddsarbetet till avdelningsföreträdare. Avdelningsföreträdaren kan fördela specifika operativa uppgifter vidare till specialistfunktion (motsv) inom fakulteten för hantering.

## 4 Ledning och ledningsorgan för utbildning på grund och avancerad nivå

---

Medicinska fakultetens programnämnder ansvarar under grundutbildningsnämnden för fakultetens utbildningsverksamhet på grund och avancerad nivå. För medverkande personal i utbildningsverksamheten ansvarar alltid den institution eller annan enhet där personalen har sin anställning.

### 4.1 GRUNDUTBILDNINGSNÄMND

#### 4.1.1 Uppdrag

Grundutbildningsnämnden har under fakultetsstyrelsen ett övergripande ansvar för utbildning på grund och avancerad nivå. Detta innebär bl.a att de har ett ekonomiskt och strategiskt ansvar för fakultetens grundutbildningar. Grundutbildningsnämnden utgör en överordnad, samordnande och beslutande nivå med uppgift att ansvara för de grundutbildningsärenden som är av övergripande strategisk karaktär eller gemensamma för fakultetens utbildningar.

#### 4.1.2 Befogenheter

Grundutbildningsnämnden beslutar om utbildningsplaner efter beredning i programnämnder. Nämnden fördelar grundutbildningsmedlen och fastställer ekonomiska ramar för respektive program. Fastställer programmets dimensionering och ansvarar för ekonomisk uppföljning. Fastställer principer för utformning av kursplaner och i övrigt ansvarar för utbildningsövergripande frågor som tex samordning av programövergripande resurser och utvärdering. Nämnden verkar för samordning av resurser för internationalisering, MedCUL, IKT och bibliotek. Nämnden fastslår programnämndernas arbetsuppgifter. Grundutbildningsnämnd utgör i fakultetens ekonomimodell en ekonomisk enhet med resultatansvar under fakultetsstyrelsen-

#### 4.1.3 Organisation och sammansättning

Grundutbildningsnämnden ska ledas av en person som utses av dekanus och som ska ha plats i fakultetsledningen såsom vicedekan med ansvar för utbildning på grund- och avancerad nivå. Fakultetsstyrelsen utser på förslag av fakultetsledningen sju lärarrepresentanter, två representanter för TA-personal som har arbetsuppgifter med tydlig anknytning till grundutbildningen samt två avnämningarrepresentanter. Studentorganisationerna utser fyra studentrepresentanter.

#### 4.1.4 Ordförandens uppgifter inom arbetsmiljö och brandskydd

Dekanus kan fördela ansvar för uppgifter inom det systematiska arbetsmiljö- och brandskyddsarbetet till ordföranden i grundutbildningsnämnden. Ordföranden kan vidarefördela sådana uppgifter till uppdragsinnehavare direkt underställda ordföranden.

Vidarefördelning av ansvar för uppgifter i ytterligare led ska godkännas av ordföranden. Därutöver kan specifika operativa uppgifter fördelas till specialistfunktion (motsv.) vid fakulteten. Ordföranden ska fortlöpande bevaka att fördelade arbetsuppgifter fungerar i praktiken, samt vid behov göra ändringar i fördelningen. Fördelningen av ansvar för uppgifter ska göras i enlighet med fastställda föreskrifter och rutiner vid universitetet.

## **4.2 PROGRAMNÄMND**

### **4.2.1 Uppdrag**

Programnämnd arbetar på grundutbildningsnämndens delegation och ansvarar för utveckling, planering och ledning av kurser och utbildningsprogram inom sitt ansvarsområde. Programnämnd ansvarar för att utbildningen bedrivs ändamålsenlig och effektivt, samt i enlighet med gällande regelverk.

### **4.2.2 Befogenheter**

Programnämnd fastställer kursplaner samt utser examinerator i utbildning på grund- och avancerad nivå. Nämnden äskar medel för programmet, fastställer budget samt fördelar de resurser som tilldelats programmet och sammanställer utbildnings- och ekonomiskt resultat för programmet. Vidare fastställer de arbetsordning för programmen och uppdragsbeskrivningar för ledningsuppdrag inom programmen. De fastställer också kvalitetsplan för programmet och ansvarar för studiesociala ärenden och utser studiesocial kommitté. I samråd med studievägledare fastställer de regelverk för programmet och verkar för internationalisering av programmet.

Programnämnd bereder utbildningsplaner för beslut av grundutbildningsnämnden.

### **4.2.3 Sammansättning**

Grundutbildningsnämnden beslutar om respektive programnämnds sammansättning.

### **4.2.4 Programnämndsordförande**

En programnämnd ska ledas av en programnämndsordförande. Programnämndsordförande ska vara lärare och utses av grundutbildningsnämndens ordförande efter samråd med dekanus. Denna är i den dagliga verksamheten ansvarig för ledning, planering, uppföljning och kvalitetsutveckling av nämndens utbildningar. Programnämndsordförande tillsätter personer med operativa uppdrag av överordnad karaktär för det löpande arbetet inom programmet. Nämndordförande är närmast underställd ordförande i grundutbildningsnämnden.

### **4.2.5 Programnämndsordförandes uppgifter inom arbetsmiljö och brandskydd**

Ordförande i grundutbildningsnämnden kan fördela ansvar för uppgifter inom det systematiska arbetsmiljö- och brandskyddsarbetet till Programnämndsordförande. Programnämndsordförande kan fördela specifika operativa uppgifter vidare till specialistfunktion (motsv) inom fakulteten för hantering.

### 4.3 ANSVARIGA LÄRARE FÖR UTBILDNINGSLOKALER

#### 4.3.1 Uppdrag

På CRC, BMC resp. HSC ska finnas en ansvarig lärare utsedd per centrum med ansvar för att utbildningslokalerna hålls i ett ändamålsenligt skick, att nyttjande av lokaler följer uppsatta regler samt att bokningen av lokalerna fungerar. Den ansvariga läraren ska leda budgetberedningen avseende utbildningslokaler i huset och föreslå hur hyreskostnader ska fördelas mellan berörda utbildningsprogram. Vidare ska den ansvariga läraren vid behov revidera och på nytt fastställa reglerna för utnyttjande av lokalerna.

Ansvarig lärare för utbildningslokaler utses av och är närmast underställd ordföranden i grundutbildningsnämnden.

#### 4.3.2 Befogenheter

Den ansvariga läraren fattar beslut om anskaffning och finansiering av inventarier och utrustning till utbildningslokaler i huset.

#### 4.3.3 Uppgifter för ansvarig lärare för utbildningslokaler inom arbetsmiljö och brandskydd

Ordförande i grundutbildningsnämnden kan fördela ansvar för uppgifter inom det systematiska arbetsmiljö- och brandskyddsarbetet till ansvarig lärare för utbildningslokaler. Ansvarig lärare för utbildningslokaler kan fördela specifika operativa uppgifter vidare till specialistfunktion (motsv) inom fakulteten för hantering.

### 4.4 ANSVARIG LÄRARE FÖR VERKSAMHETSFÖRLAGD UTBILDNING

#### 4.4.1 Uppdrag

För studenter som befinner sig i verksamhetsförlagd utbildning ska det finnas en ansvarig lärare som ska bevaka studenternas arbetsmiljö då de befinner sig i lokaler och i verksamheter som har annan huvudman än universitetet. Den ansvariga läraren ska fungera som en kontaktperson mellan fakultet och HR-avdelning på Region Skåne och i förekommande fall andra kommuner och landsting.

Ansvarig lärare för verksamhetsförlagd utbildning utses av och är närmast underställd ordföranden i grundutbildningsnämnden.

#### 4.4.2 Befogenheter

Den ansvariga läraren har ett uppdrag att sammankalla och vara en kontaktperson för VFU-ansvariga inom samtliga utbildningsprogram

#### 4.4.3 Uppgifter för ansvarig lärare för verksamhetsförlagd utbildning inom arbetsmiljö och brandskydd

Ordförande i grundutbildningsnämnden kan fördela ansvar för uppgifter inom det systematiska arbetsmiljö- och brandskyddsarbetet till ansvarig lärare för verksamhetsförlagd utbildning. Ansvarig lärare för verksamhetsförlagd utbildning kan fördela specifika operativa arbetsmiljöuppgifter vidare till VFU-ansvarig inom utbildningsprogram för hantering.

## 5 Ledning och ledningsorgan för gemensamma infrastrukturresurser

---

### 5.3 FORSKNINGS- OCH INFRASTRUKTURNÄMND

#### 5.3.2 Uppdrag

Forsknings- och infrastrukturnämnden ska verka för att stärka förutsättningarna för fakultetens forskning och dess konkurrenskraft, och bereder inför fakultetsstyrelsen och dekanus ärenden med anknytning till forskning och infrastruktur för forskning.

Nämnden tillser att fakultetens gemensamma ekonomiska och infrastrukturella resurser för forskning disponeras på ett effektivt sätt utifrån hela fakultetens verksamhet och strategiska plan. Nämnden bistår i planering och prioritering av större satsningar, ofta i samverkan med andra fakulteter och sjukvården.

Nämnden bereder ärenden av strategisk karaktär som är initierade av fakultetens verksamhet, på övergripande nivå vid universitetet eller av en extern part, t.ex. forskningsfinansiär eller sjukvården. Nämnden ska därutöver, mot bakgrund av sitt övergripande uppdrag och omvärldens kontinuerliga förändringar, på egen hand aktualisera frågor att hantera i nämnden.

Nämnden ska i fakultetens årliga budgetberedning inkomma med äskande avseende medel för forskningsinfrastruktur. I detta avseende ansvarar nämnden för samordning av äskanden från husstyrelser, Biomedicinsk service, samt Biblioteks- och IKT-enheten. Vidare ska nämnden med beaktande av fakultetens infrastrukturresurser yttra sig över institutionernas äskande av lärarbefattningar.

Ärenden som har en påverkan på prioritering och fördelning av ALF-medel ska beredas i samråd med ALF-kommittén (el. motsv.).

#### 5.3.3 Sammansättning

Nämnden ska ledas av en lärare som ingår i fakultetsledningen. Därutöver ska nämnden bestå av 5 lärarrepresentanter, samt en studentrepresentant. Ordförande och lärarrepresentanter i nämnden utses av fakultetsstyrelsen efter förslag av dekanus, varvid en bred kompetens inom fakultetens forskningsinfrastrukturplattformar ska eftersträvas. Nämnden utser vice ordförande inom sig. Mandatperioden för ledamöterna är, med undantag av studentrepresentanterna, tre år. Fackliga företrädare har närvaro-, yttrande- och förslagsrätt.

#### 5.4 HUSSTYRELSE

Fakultetens tre huvudcentra - Biomedicinskt centrum (BMC), Clinical Research Centre (CRC) samt Health Sciences Centre (HSC) - leds vardera av en husstyrelse.

##### 5.4.2 Uppdrag

Husstyrelsen beslutar om fördelning av lokaler inom centrat och fördelning av hyreskostnader mellan brukarna, om dimensionering och inriktning av gemensam infrastruktur samt om bemanning av gemensamma personalfunktioner och gemensam driftorganisation.

Husstyrelsen ska på delegation av centrats brukare organisera och utföra arbetsuppgifter inom det systematiska arbetsmiljöarbetet (SAM), egenkontrollen för yttre miljö (EK) samt det systematiska brandskyddsarbetet (SBA).

Husstyrelsen utgör i fakultetens ekonomimodell en ekonomisk enhet med resultatansvar under fakultetsstyrelsen.

##### 5.4.3 Befogenheter

Styrelsen fattar beslut inom ramen för sitt uppdrag, efter gällande principer och ekonomiska resurser. Styrelsen får ingå avtal om nyttjanderätt till lokaler och utrustning för extern part.

Husstyrelsen har mandat att fatta beslut om reinvesteringar i gemensam utrustning, samt lokalanpassningar i enlighet med separat beslut av dekanus, dnr M2011/1452.

##### 5.4.4 Sammansättning

Respektive husstyrelses sammansättning enligt nedan baseras på beslut av dekanus 2007-03-26, dnr M 2007/188, samt M 2007/189, samt beslut av MFS 2009-05-26, dnr M2009/599 samt beslut av MFS 2015-06-02, dnr STYR 2015/475.

I *Styrelsen för Biomedicinskt Centrum (BMC)* ingår prefekten för Inst. för experimentell medicinsk vetenskap, Inst. för laboriemedicin, Lund, respektive Inst. för kliniska vetenskaper, Lund. Fakultetsstyrelsen utser därutöver ordförande i styrelsen, en forskarrepresentant, en företrädare för grundutbildningslokaler, en företrädare för Region Skåne samt en representant för vardera SUS (Lund) resp Labmedicin Skåne. Vidare utser studenterna två studentrepresentanter till styrelsen.

I *Styrelsen för Clinical Research Centre (CRC)* ingår prefekten för Inst. för translationell medicin samt Inst. för kliniska vetenskaper, Malmö. Fakultetsstyrelsen utser därutöver ordförande i styrelsen, en forskarrepresentant, en företrädare för grundutbildningslokaler, en företrädare för Region Skåne samt en representant för vardera SUS (Lund), Primärvården Skåne, resp Labmedicin Skåne. Vidare utser studenterna två studentrepresentanter till styrelsen.

I *Styrelsen för Health Sciences Centre (HSC)* ingår prefekten för Inst. för hälsovetenskaper. Fakultetsstyrelsen utser därutöver ordförande i styrelsen, en forskarrepresentant, en företrädare för grundutbildningslokaler en representant för MedCUL, samt företrädare för Region Skåne. Vidare utser studenterna två studentrepresentanter till styrelsen.

#### Närvaro- och yttranderätt

I samråd med dekanus ska styrelsen besluta om vem/vilka i fakultetsledningen som ska kallas med närvaro- och yttranderätt till styrelsens sammanträden. Respektive styrelse kan därutöver besluta om att tilldela ytterligare personer närvaro- och yttranderätt i styrelsen.

#### **5.4.5 Ordförande i husstyrelse**

Ordföranden ansvarar, under husstyrelsen, för husets gemensamma driftorganisation och dess personal. Ordföranden är närmast överordnad driftchef (el. motsv.) för centrat. Ordföranden fattar löpande beslut i ärenden som rör den dagliga verksamheten inom givna ekonomiska ramar, principer och ansvarsområde.

Ordföranden beslutar om lön vid lönerevision för samtliga anställda i driftorganisationen.

#### **5.4.6 Ordförandens uppgifter inom arbetsmiljö och brandskydd**

För husets gemensamma driftorganisation kan dekanus fördela ansvar för uppgifter inom det systematiska arbetsmiljö- och brandskyddsarbetet till ordföranden i husstyrelsen, och som i sin tur kan fördela ansvar för uppgifter vidare till chefer direkt underställda ordföranden. Vidarefördelning av ansvar för uppgifter i ytterligare led ska godkännas av ordföranden. Därutöver kan ordföranden fördela specifika operativa uppgifter vidare till specialistfunktion (motsv) inom fakulteten för hantering. Ordföranden ska fortlöpande bevaka att fördelade arbetsuppgifter fungerar i praktiken, samt vid behov göra ändringar i fördelningen. Fördelningen av ansvar för uppgifter ska göras i enlighet med fastställda föreskrifter och rutiner vid universitetet.

### **5.5 BIBLIOTEKS- OCH IKT-ENHETEN**

#### **5.5.2 Uppdrag**

Biblioteks- och IKT-enheten har under fakultetsstyrelsen till uppgift att tillförsäkra fakultetens medarbetare och studerande en god informationsförsörjning. Enheten skall tillhandahålla ett kostnadseffektivt och välfungerande stöd för informations- och kommunikationsteknologi inom fakulteten.

Biblioteks- och IKT-enheten utgör i fakultetens ekonomimodell en ekonomisk enhet med resultatansvar under fakultetsstyrelsen.

#### **5.5.3 Chef för Biblioteks- och IKT-enheten**

Chefen för Biblioteks- och IKT-enheten är ansvarig för enhetens verksamhet, personal och ekonomi. Chefen är närmast underställd dekanus eller den dekanus utser.

#### **5.5.4 Befogenheter**

Chefen för Biblioteks- och IKT-enheten fattar löpande beslut i ärenden som rör den dagliga verksamheten inom givna ekonomiska ramar, principer, och tilldelat uppdrag. Beträffande planering av verksamhetens utveckling skall detta göras i nära samråd med fakultetsledningen och brukarna.

Chefen beslutar om lön vid lönerrevision för samtliga anställda vid enheten.

#### **5.5.5 Uppgifter för chefen för biblioteks- och IKT-enheten inom arbetsmiljö och brandskydd**

Dekanus kan fördela ansvar för uppgifter inom det systematiska arbetsmiljö- och brandskyddsarbetet till chefen för Biblioteks- och IKT-enheten, och som i sin tur kan fördela ansvar för uppgifter vidare till direkt underställda chefer. Vidarefördelning av ansvar för uppgifter i ytterligare led ska godkännas av chefen för enheten. Därutöver kan specifika operativa uppgifter fördelas till specialistfunktion (motsv.) inom fakulteten för hantering. Chefen för Biblioteks- och IKT-enheten ska fortlöpande bevaka att fördelade arbetsuppgifter fungerar i praktiken, samt vid behov göra ändringar i fördelningen. Fördelningen av ansvar för uppgifter ska göras i enlighet med fastställda föreskrifter och rutiner vid universitetet.

#### **5.5.6 Brukargrupp**

För biblioteks- och IKT-frågor skall inom fakulteten finnas en rådgivande brukargrupp. Chefen för Biblioteks- och IKT-enheten ansvarar för att brukargruppen sammankallas regelbundet. Brukargruppens sammansättning fastställs av dekanus på förslag av chefen för Biblioteks- och IKT-enheten. I brukargruppen skall ingå representanter för de studerande.

### **5.6 BIOMEDICINSK SERVICE**

#### **5.6.2 Uppdrag**

Biomedicinsk service har under fakultetsstyrelsen till övergripande uppgift att tillförsäkra fakultetens forskare god service vad gäller forskning med in vivo-modeller.

Biomedicinsk service utgör i fakultetens ekonomimodell en ekonomisk enhet med resultatansvar under fakultetsstyrelsen.

#### **5.6.3 Styrelse för Biomedicinsk service**

Biomedicinsk service leds av en styrelse. Styrelsens övergripande uppgift är att i ett strategiskt perspektiv leda utvecklingen av verksamheten, samt att tillse att enhetens service är anpassad efter forskningens aktuella behov. Planeringen av verksamhetens utveckling ska göras i nära samråd med fakultetsledningen och brukarna. Styrelsen ska årligen fastställa budget.

Styrelsen består av ordföranden, fem lärare, och en studentrepresentant. Ordföranden, som ska vara lärare, och lärarrepresentanterna i nämnden utses av fakultetsstyrelsen, varvid en bred kompetens inom fakultetens forskningsverksamhet med utnyttjande av in vivo-modeller ska eftersträvas. Mandatperioden för ledamöterna är, med undantag av studentrepresentanterna, tre år. Fackliga företrädare har närvaro-, yttrande- och förslagsrätt.

Till styrelsens sammanträden ska universitetsveterinären samt chefen för Biomedicinsk Service kallas med närvaro-, yttrande- och förslagsrätt.



#### **5.6.4 Chef för Biomedicinsk service**

Chef för biomedicinsk service skall antingen vara en anställd tjänsteman där uppdraget som chef ingår i anställningen eller upprätthållas av en lärare/forskare inom fakulteten och utses av dekanus för en mandatperiod på tre år.

Chefen är ansvarig för enhetens operativa verksamhet, personal och ekonomi. Chefen för biomedicinsk service är närmast underställd ordföranden i Styrelsen för Biomedicinsk service.

#### **5.6.5 Befogenheter**

Chefen för biomedicinsk service fattar löpande beslut i ärenden som rör den dagliga verksamheten inom givna ekonomiska ramar, styrelsebeslut, och tilldelat uppdrag.

Chefen beslutar om lön vid lönerrevision för samtliga anställda på enheten.

Beträffande planering av verksamhetens utveckling skall detta göras i nära samråd med fakultetsledningen och brukarna.

#### **5.6.6 Uppgifter för chefen för biomedicinsk service inom arbetsmiljö och brandskydd**

Dekanus kan fördela ansvar för uppgifter inom det systematiska arbetsmiljö- och brandskyddsarbetet till chefen för Biomedicinsk service, och som i sin tur kan fördela ansvar för uppgifter vidare till direkt underställda chefer. Vidarefördelning av ansvar för uppgifter i ytterligare led ska godkännas av chefen för biomedicinsk service. Därutöver kan specifika operativa uppgifter fördelas till specialistfunktion (motsv.) inom fakulteten för hantering. Chefen för Biomedicinsk service ska fortlöpande bevaka att fördelade arbetsuppgifter fungerar i praktiken, samt vid behov göra ändringar i fördelningen. Fördelningen av uppgifter ska göras i enlighet med fastställda föreskrifter och rutiner vid universitetet.

### **5.7 LUND UNIVERSITY BIOIMAGING CENTRE**

#### **5.7.2 Uppdrag**

Lund University Bioimaging Centre har under fakultetsstyrelsen till uppgift att vara en infrastrukturell plattform för human och djurexperimentell avbildningsteknik för brukare vid Lunds universitet, samt med nationell och internationell öppenhet.

Lund University Bioimaging Centre utgör i fakultetens ekonomimodell en ekonomisk enhet med resultatansvar under fakultetsstyrelsen.

#### **5.7.3 Chef för Lund University Bioimaging centre**

Befattningen som chef för Lund University Bioimaging Centre skall upprätthållas av en lärare/forskare inom fakulteten och utses av dekanus för en mandatperiod på tre år. Vid enheten ska också finnas en biträdande chef.

Chefen är ansvarig för enhetens verksamhet, personal och ekonomi. Chefen för Lund University Bioimaging Centre är närmast underställd dekanus eller den dekanus utser.

#### **5.7.4 Befogenheter**

Chefen för Lund University Bioimaging Centre fattar löpande beslut i ärenden som rör den dagliga verksamheten inom givna ekonomiska ramar, principer, och tilldelat uppdrag.

Beträffande planering av verksamhetens utveckling skall detta göras i nära samråd med fakultetsledningen och brukarna.

Chefen beslutar om lön vid lönerrevision för samtliga anställda vid enheten.

#### **5.7.5 Uppgifter för chefen för Lund University Bioimaging Centre inom arbetsmiljö och brandskydd**

Dekanus kan fördela ansvar för uppgifter inom det systematiska arbetsmiljö- och brandskyddsarbetet till chefen för Lund University Bioimaging Centre, och som i sin tur kan fördela ansvar för uppgifter vidare till direkt underställda chefer. Vidarefördelning av ansvar för uppgifter i ytterligare led ska godkännas av chefen för centrumet. Därutöver kan specifika operativa uppgifter fördelas till specialistfunktion (motsv.) inom fakulteten för hantering. Chefen för Lund University Bioimaging Centre ska fortlöpande bevaka att fördelade arbetsuppgifter fungerar i praktiken, samt vid behov göra ändringar i fördelningen. Fördelningen av ansvar för uppgifter ska göras i enlighet med fastställda föreskrifter och rutiner vid universitetet.

#### **5.7.6 Brukargrupp**

Kopplat till Lund University Bioimaging Centre skall inom fakulteten finnas en rådgivande brukargrupp. Chefen för Lund University Bioimaging Centre ansvarar för att brukargruppen sammankallas regelbundet.

Brukargruppens sammansättning fastställs av dekanus på förslag av chefen för Lund University Bioimaging Centre.

#### **5.7.7 Styrgrupp**

För Lund University Bioimaging Centre ska finnas en styrgrupp bestående av chefen för Lund University Bioimaging Centre samt fyra ledamöter. Ledamöterna utses av dekanus på förslag av chefen för Lund University Bioimaging Centre.

### **5.8 CENTRUM FÖR UNDERVISNING OCH LÄRANDE, MEDCUL**

#### **5.8.2 Uppdrag**

MedCUL är medicinska fakultetens enhet för pedagogisk utveckling och bistår fakulteten med stöd till pedagogisk utveckling i enlighet med det aktuella kunskapsläget inom medicinsk pedagogik.

Stödet omfattar pedagogisk utveckling av utbildning på grund-, avancerad och forskarnivå samt till annan verksamhet som bidrar till pedagogisk utveckling. Såväl styrelser, nämnder, kommittéer och program som lärarlag och enskilda lärare kan omfattas av stödet. Detta kan utformas som medverkan i utvecklingsåtgärder, insatser för kompetensutveckling som utformas utifrån lokala behov eller som workshopar, seminarier, kurser respektive

fakultetskonferenser. MedCUL ansvarar specifikt för fakultetens högskolepedagogiska kurser samt för utbildning av forskarhandledare vid fakulteten.

MedCUL kan också åta sig uppdrag för andra organisationer om dessa insatser kan bidra till fakultetens pedagogiska utveckling eller till den egna personalens kompetensutveckling.

MedCUL ska delta i samverkan med de andra pedagogiska utvecklingsenheterna vid Lunds universitet samt med andra nationella och internationella nätverk inom medicinsk pedagogik.

MedCUL utgör en del av fakultetens kärnverksamhet och bedriver forskningsanknuten utveckling och utbildning. Personalen utgörs av lärare eller annan personal med motsvarande kompetens.

### **5.8.3 Föreståndare**

MedCUL ska ledas av en föreståndare, som är ansvarig för enhetens verksamhet, personal och ekonomi. Föreståndaren ska vara vetenskapligt kompetent lärare inom fakulteten och utses av dekanus för en mandatperiod på tre år. Föreståndaren ska ha utbildning inom medicinsk pedagogik/högskolepedagogik motsvarande minst ett år på avancerad nivå. Föreståndaren för MedCUL är närmast underställd dekanus eller den i fakultetsledningen som dekanus utser.

### **5.8.4 Föreståndarens befogenheter**

Föreståndaren beslutar inom av fakultetsstyrelsen givna ekonomiska ramar och dekanus delegationer om enhetens organisation, verksamhet och utveckling, samt fattar beslut i ärenden som rör den dagliga verksamheten. Föreståndaren beslutar om budget för enheten.

Föreståndaren beslutar om lön vid lönerrevision för samtliga anställda på enheten.

### **5.8.5 Föreståndarens uppgifter inom arbetsmiljö och brandskydd**

Dekanus kan fördela ansvar för uppgifter inom det systematiska arbetsmiljö- och brandskyddsarbetet till föreståndaren för MedCUL. Specifika operativa uppgifter kan fördelas av föreståndaren till specialistfunktion (motsv.) inom fakulteten för hantering.

## 6 Strategiska forskningsområden

---

*Föreskrifter för de strategiska forskningsområdena är fastställda av Medicinska fakultetsstyrelsen 2010-02-02.*

Vid Medicinska fakulteten finns fem strategiska forskningsområden inrättade av universitetsstyrelsen. Dessa har sin grund i den nationella utlysning av strategiska forskningsområden som följde av regeringens forsknings- och innovationsproposition 2009. Särskilda fakultetsmedel riktas av regeringen till områdena under perioden 2010-2014, med möjlighet till förlängning efter utvärdering.

### 6.1 STRATEGISKA FORSKNINGSMOMRÅDEN

Följande strategiska områden är inrättade vid medicinska fakulteten och som vardera leds av en styrelse:

- Stamceller och regenerativ medicin (StemTherapy)
- Neurovetenskap, inklusive hjärnans och nervsystemets sjukdomar (MultiPark)
- Epidemiologi (EpiHealth)
- Diabetes (Exodiab)
- Cancer (BioCare)

#### 6.1.1 Uppgifter

Styrelsens övergripande uppgift är att tillse att forskning och forskarutbildning utvecklas inom det strategiska forskningsområdet med mål att bygga upp världsledande forskning. Detta innebär att styrelsen har i uppdrag att leda det strategiska arbetet inom det strategiska forskningsområdet i nära samverkan med berörda forskare, övriga strategiska forskningsområden inom LU och fakultetsledningen. En viktig uppgift är att ge MFS underlag för beslut om gemensamma satsningar på fakultetsnivå, exempelvis infrastruktur och långsiktiga rekryteringar.

#### 6.1.2 Vårdinstitutioner

Respektive strategiskt forskningsområde har följande institutioner som värd och innefattas därvid i institutionens reguljära struktur för ledning och administration:

- StemTherapi och BioCare har Institutionen för laboratoriemedicin i Lund som värd
- MultiPark har institutionen för Experimentell medicinsk vetenskap som värd
- EpiHealth och Exodiab har Institutionen för kliniska vetenskaper i Malmö som värd

Ett strategiskt forskningsområde utgör i fakultetens ekonomimodell en ekonomisk enhet med resultatansvar under institutionsstyrelsen under vårdinstitutionen.

### 6.1.3 Organisation

Respektive strategiskt forskningsområde leds av en styrelse med följande antal ledamöter (inklusive ordförande):

- BioCare: 11 (varav tre från Göteborgs universitet)
- MultiPark: 11 (varav en från Göteborgs universitet)
- StemTherapy: 13 (varav två från Uppsala universitet)
- ExoDIAB: 13 (varav tre från Uppsala universitet)
- EpiHealth: 13 (varav fyra från Uppsala universitet)

Ordförande i styrelsen är koordinatorn, som tillika är ansvarig för den operativa ledningen av verksamheten inom forskningsområdet. Vice ordförande i styrelsen är biträdande koordinator. Koordinator och biträdande koordinator utses av Rektor. MFS utser en ledamot som representerar fakultetsledningen, en ledamot med anknytning till hälso- och sjukvården och övriga ledamöter från Lunds universitet. I styrelsen ingår två studentrepresentanter på forskarutbildningsnivå.